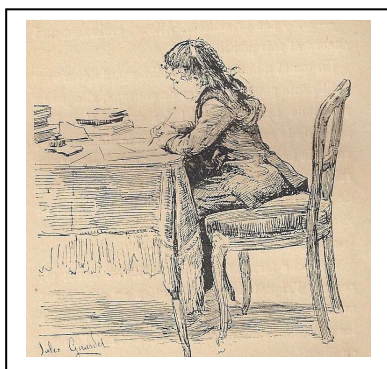


ΕΛΛΗΝΙΚΗ ΔΗΜΟΚΡΑΤΙΑ
ΥΠΟΥΡΓΕΙΟ ΠΑΙΔΕΙΑΣ ΚΑΙ ΘΡΗΣΚΕΥΜΑΤΩΝ
ΠΟΛΙΤΙΣΜΟΥ ΚΑΙ ΑΘΛΗΤΙΣΜΟΥ
ΔΙΕΥΘΥΝΣΗ Δ/ΘΜΙΑΣ ΧΙΟΥ

Η Εφαρμογή της Ερευνητικής Εργασίας: Θεωρητικό Πλαίσιο, Παιδαγωγικές Μέθοδοι, Αξιολόγηση



ΔΡ. ΖΗΣΗΣ ΑΓΓΕΛΙΔΗΣ
ΣΧΟΛΙΚΟΣ ΣΥΜΒΟΥΛΟΣ ΠΕ4
ΠΕΛΛΑΣ, ΛΕΣΒΟΥ, ΣΑΜΟΥ, ΧΙΟΥ

Δεκέμβριος 2012

«αυτά λοιπόν τα αγαθά της παιδείας δεν επιβάλλονται με την τυραννία των βαθμών, της αξιολόγησης και του καταναγκασμού. Οι ανελεύθεροι τρόποι τα αφανίζουν. Αντιθέτως, τα θρέφει το δημιουργικό σχολείο, όπου ο δάσκαλος δεν μεταδίδει έτοιμες γνώσεις, δεν μοιράζει τις μπουκιές της ημέρας, αλλά μεταμορφώνεται σε εμπνευστή και μαζί με τους μαθητές του δημιουργεί και παράγει πολιτισμό και αξίες. Δάσκαλοι και μαθητές σ' αυτό το σχολείο μαθαίνουν πως η παιδεία είναι πρώτα απ' όλα ζύπνημα συνειδήσεων. Είναι το μέγιστο μάθημα το οποίο "διδάκτον ουδαμώς έστιν". Και προπάντων μαθαίνουν ότι η ευτυχία του ανθρώπου βρίσκεται στον αγώνα για την ευτυχία της ανθρωπότητας. Αυτά επιβάλλει η δημοκρατία της διδασκαλίας, μέσα στην οποία αβίαστα και κατά τρόπο φυσιολογικό, ο οποίος συνάδει με την καθημερινή επικοινωνιακή πρακτική, αυθίζου ο λόγος, η σκέψη, η γνώση, το αίσθημα, και γεννούν κι άλλο λόγο, άλλη σκέψη, κι άλλη γνώση, κι άλλο αίσθημα, γεννούν παιδεία, η οποία έχει να κάνει με την πορεία προς την Ιθάκη και όχι ασφαλώς, με την ίδια την Ιθάκη.....»

Χρίστος Τσολάκης+.

{από το κείμενο της παραίτησης από τη θέση του αντιδρου του Π.Ι. που υποβλήθηκε στον υπουργό παιδείας την Παρασκευή 8 Ιανουαρίου 1999}

Περιεχόμενα

1	Εισαγωγή.....	4
2	Πρόδρομες σκέψεις και βήματα για την εκπόνηση ερευνητικής εργασίας...	6
3	Σχεδιασμός του μαθήματος.....	9
4	Οργάνωση θέματος ερευνητικής εργασίας που επιλέξαμε να εκπονήσουμε.....	13
7	Εκπαιδευτικοί:	25
7.1	Υποστήριξη-καθοδήγη των μαθητών στη μεθοδολογία της εργασίας:	25
7.2	Υποστήριξη-καθοδήγηση για τη σύνταξη της έκθεσης (φάκελο ερευνητικής εργασίας).	26
8	Παρουσίαση:.....	28
9	Βιβλιογραφία	28

1. Εισαγωγή

Η Ερευνητική Εργασία (Ε.Ε.) ως μάθημα εφαρμόστηκε υποχρεωτικά από το σχολικό έτος 2011 -2012 στην Α' τάξη των ΓΕ.Λ. και ΕΠΑ.Λ. Από την πρώτη χρονιά εφαρμογής του στα σχολεία της Δ.Ε. Πέλλας αποκτήθηκε, σύμφωνα με τα στοιχεία που συλλέξαμε ως Σχολικοί Σύμβουλοι, μία πρώτη εμπειρία από τους εκπαιδευτικούς που δίδαξαν το μάθημα. Φάνηκε, επίσης, ότι το εγχείρημα αγαπήθηκε και στηρίχθηκε από το σύνολο της σχολικής κοινότητας παρότι εντάχθηκε στη σχολική ζωή με μικρή προετοιμασία.

Από τη νέα σχολική χρονιά (2012-2013), σύμφωνα με την Υ.Α. 47143/Γ2-27.04.2012 εισάγεται και στη Β' Λυκείου, ενώ αντίστοιχα συνεχίζει η εφαρμογή του μαθήματος με την Υ.Α. 113182/Γ2-30.09.2011 στην Α' τάξη του ΕΠΑ.Λ. Για τη Β' τάξη του Ημερησίου ΕΠΑ.Λ και τη Γ' τάξη του Εσπερινού ΕΠΑ.Λ εισάγεται η Ειδική Θεματική Δραστηριότητα σε προαιρετική βάση σύμφωνα με την Υ.Α. 9980/Γ2/12-07-2012.

Η φιλοσοφία, οι στόχοι και το περιεχόμενο που αφορούν την Ερευνητική Εργασία ως μάθημα «καινοτομία» στα δύο διαφορετικού τύπου λύκεια (ΓΕ.Λ. και ΕΠΑ.Λ.) είναι κοινοί. Διαπιστώνονται, ωστόσο, μικρές διαφορές ως προς την εφαρμογή τους στους δύο διαφορετικού τύπους λυκείων (ΓΕ.Λ. και ΕΠΑ.Λ.). Πιο συγκεκριμένα στον πίνακα καταγράφουμε τις πιο σημαντικές:

ΑΝΤΙΚΕΙΜΕΝΟ	ΓΕ.Λ.	ΕΠΑ.Λ.
Εφαρμογή	A & B Λυκείου	A
Προτεραιότητα για ανάθεση	Συμμετοχή ως «πρώτη ανάθεση» σε όλες τις ειδικότητες. Η εποπτεία -καθοδήγηση γίνεται από ειδικότητες συναφείς με το θέμα. Τη συνάφεια κρίνει ο Σύλλογος Διδασκόντων (Σ.Δ.)	Ως 1 ^η ανάθεση σε όλους τους εκπ/κούς. Ένας απαραίτητα καθηγητής ειδικότητας. Ανάθεση κατά προτεραιότητα σε εκπ/κούς με επιμόρφωση στο μάθημα Ε.Ε.
Διάρκεια	4/μηνο, ή έτος	4/μηνο
Προτάσεις θεμάτων Ε.Ε.	Από έναν ή το πολύ δύο εκπαιδευτικούς, διαφορετικών μαθημάτων	Από δύο εκπαιδευτικούς διαφορετικών μαθημάτων
Συντονισμός	Υποδ/ντής σχολείου ή έμπειρος εκπαιδευτικός	Έμπειρος εκπαιδευτικός
Διαδικασία 2 ^{ου} τετραμήνου Ε.Ε.	Νέα διαδικασία, νέα θέματα, ορισμός εκπ/κών και διαδικασιών από το Σ.Δ.	Νέα διαδικασία, νέα θέματα - πρόταση και επίβλεψη των ίδιων εκπ/κών.
Αριθμός Μαθητών	$20 \geq M \geq 16$	$20 \geq M \geq 12$

Από την πρώτη χρονιά της εφαρμογής της Ε.Ε. ήταν φυσικό να υπάρχει το αίτημα των εκπαιδευτικών για επιμόρφωση. Οι εκπαιδευτικοί με ειλικρίνεια και ευθύνη μας δήλωσαν τις δυσκολίες που αντιμετώπισαν και την σε βάθος επιμορφωτική ανάγκη που είχαν για να ανταποκριθούν στη νέα αυτή διδακτική πραγματικότητα που έφερε στο σχολείο το μάθημα Ερευνητική Εργασία.

Έχοντας λοιπόν υπόψη:

- Τα ποσοτικά και ποιοτικά στοιχεία από την εξέλιξη των ερευνητικών εργασιών που πραγματοποιήθηκαν στα σχολεία την πρώτη χρονιά,
- τις προσπάθειες και τους προβληματισμούς των εκπαιδευτικών που εμπλέκονται με την Ε.Ε. τις οποίες/ους καταγράψαμε,
- τις προτάσεις των εκπαιδευτικών των οποίων γίναμε αποδέκτες κατά τη διάρκεια των παιδαγωγικών μας συναντήσεων στα σχολεία,
- τις απόψεις και τους προβληματισμούς των Δ/ντών των σχολείων και των συντονιστών των Ε.Ε.,
- τις απόψεις μαθητών σχετικά με τις εμπειρίες τους από τη συμμετοχή τους σε πρόγραμμα Ε.Ε.,
- τις εμπειρίες μας από παρουσιάσεις εργασιών,
- την ευθύνη που έχουμε ως Σχολικοί Σύμβουλοι προς τους συναδέλφους μας εκπαιδευτικούς των σχολείων,

αποφασίσαμε τη συγγραφή σημειώσεων που θα συνοδεύουν τις επιμορφωτικές συναντήσεις που προγραμματίσαμε για την τρέχουσα σχολική χρονιά 2012- 2013 πιστεύοντας ότι:

- είναι αναγκαία η επιμόρφωση όλων των εκπαιδευτικών που εμπλέκονται με τις Ε.Ε. καθώς πρόκειται για μια νέα μορφωτική διαδικασία κατά την οποία αλλάζει ο διδακτικός ρόλος του εκπαιδευτικού και ο μαθησιακός ρόλος του μαθητή
- είναι αναγκαία η μέγιστη υποστήριξη των εκπαιδευτικών κατά την διάρκεια της υλοποίησης των Ε.Ε.
- είναι απαραίτητη η επικαιροποίηση της εξέλιξης των Ε.Ε. στα σχολεία

Προσπαθήσαμε στις λίγες τούτες σελίδες και όσο γίνεται πιο απλά και καθαρά να σταθούμε κοντά σας. Να υποστηρίξουμε τις προσπάθειές σας στο μεγάλο παιδαγωγικό εγχείρημα που παίρνει τη μορφή μαθήματος και φέρει την ονομασία Ερευνητική Εργασία. Πιστεύουμε ότι είναι ένα μάθημα που μπορεί να προάγει πνεύμα συλλογικότητας και συνεργασίας στη σχολική κοινότητα και θα ενεργοποιήσει ικανότητες και δεξιότητες στους μαθητές και τις μαθήτριές μας ως προς:

- τη δυνατότητα να αναζητήσουν και να πραγματοποιούν ζητήματα που τους απασχολούν,
- να αυτενεργήσουν, να αναδείξουν τον κριτικό και αυτοκριτικό τους λόγο,
- να συναντήσουν και να συνεργαστούν με «τον άλλο/η» συμμαθητή/τρια τους στο πεδίο διδάσκω-μαθαίνω,
- να εξοικειωθούν με τις αρχές της δημοκρατίας και να εντρυφήσουν στον αλληλοσεβασμό, την κατανόηση και την αλληλεγγύη.

Θα προσφέρει αντίστοιχα και σε εμάς τους ίδιους τη δυνατότητα:

- να αξιοποιήσουμε τις δικές μας ικανότητες και δεξιότητες στο πλαίσιο του μαθήματος Ε.Ε.,
- να εξελιχθούμε σταδιακά σε «αυτοδιαχειριζόμενους δασκάλους» που θα επιλέγουμε και θα κινούμε δραστηριότητες στο πλαίσιο των Ε.Ε.,
- να νοιώθουμε βαθειά και συνειδητά, στους δύσκολους τούτους καιρούς, ότι προσφέρουμε κάτι νέο και δημιουργικό στη νέα γενιά.
- Να κατανοήσουμε αυτό που εύστοχα αναφέρει η ομάδα που δημιούργησε το υπόβαθρο για το άνοιγμα και την πορεία των Ε.Ε. στη χώρα μας: «να νοιώσουμε τη βαθιά ικανοποίηση του «παιδαγωγού» που δημιουργεί μια νέα πτυχή στη σχολική ζωή και ανοίγει τα παράθυρα της σκέψης των παιδιών σε νέα μονοπάτια, με πλήρη συνείδηση, ότι η παιδεία είναι βαθειά ανθρώπινο και μεγάλο γεγονός».

Αξίζει να σημειώσουμε ότι κατά την υλοποίηση των ερευνητικών μας εργασιών, θα βρεθούμε σε άμεση οργανωτική, διδακτική, παιδαγωγική συνεργασία με τους εφήβους και τις έφηβες, θα κληθούμε να λύσουμε θέματα ή ζητήματα που θα ανακύπτουν και τα οποία θα απαιτούν απόφαση, λύση και δράση. Αξίζει όμως να προσεγγίσουμε κάθε τι που αναδεικνύεται κατά την πορεία της εργασίας με θετική διάθεση και με τη σκέψη ότι ως δάσκαλοι προσφέρουμε κάτι νέο στην παιδεία των νέων, που θα τους βοηθήσει στην κοινωνικοποίησή τους, στην ανάπτυξη της προσωπικότητάς τους και της μετέπειτα επαγγελματικής τους πορείας.

2. Πρόδρομες σκέψεις και βήματα για την εκπόνηση ερευνητικής εργασίας

Προκειμένου να αρχίσουμε την εμπλοκή μας στην Ερευνητική Εργασία, καλό είναι να σκεφτούμε από την αρχή το χρόνο που έχουμε στη διάθεσή μας σε σχέση με την οργάνωση και τις δραστηριότητες που θα υλοποιήσουμε.

Στη σκέψη μας αλλά και στην πράξη ξεχωρίζουμε δύο χρονικά διαστήματα τα οποία αντιστοιχούν το ένα στην προετοιμασία - οργάνωση και το άλλο στις

δραστηριότητες που θα ακολουθήσουν για τη υλοποίηση της ερευνητικής εργασίας.

Την πρώτη περίοδο θα την αναφέρουμε ως:
«φάση προετοιμασίας και οργάνωσης της Ε.Ε.».

ενώ τη δεύτερη ως
«φάση εκπόνησης και παρουσίασης της Ε.Ε.».

Ως προς το διδακτικό αντικείμενο οι δύο φάσεις έχουν το ίδιο περιεχόμενο αντίστοιχα στα ΓΕ.Λ & ΕΠΑ.Λ. Εκείνο που διαφέρει είναι η διάρκεια που θα επιλέξουμε για την υλοποίηση των δραστηριοτήτων. Και τούτο καθώς στα ΓΕ.Λ προβλέπεται (οδηγία 1 παραγ. 2) *« διάρκεια ενός τετραμήνου ή ολόκληρου σχολικού έτους »*. Η διαφοροποίηση αυτή, τετράμηνο ή σχολικό έτος, αλλάζει τα δεδομένα και χρειάζεται να αναπτυχθεί διάλογος ευθύνης μεταξύ εκπαιδευτικών και μαθητών πριν την παρουσίαση της πρότασης στο Σύλλογο Διδασκόντων (Σ.Δ.) για την τελική έγκριση.

Ακόμη είναι ευνόητο ότι οι δύο φάσεις **α.** προετοιμασία - οργάνωση **β.** εκπόνηση - παρουσίαση, δεν είναι ανεξάρτητες. Αντιθέτως συνδέονται άμεσα. Η πρώτη, κατά τη γνώμη μας, είναι πολύ σπουδαία και αφορά κυρίως στους εκπαιδευτικούς. Το χρονικό διάστημα των 15 ημερών που προβλέπεται είναι μικρό, καθώς δεν αποκτήθηκε ακόμη η ανάλογη εμπειρία. Οι εργασίες του δεκαπενθημέρου θα καθορίσουν την πορεία που θα ακολουθήσει η δεύτερη φάση. Και η πείρα μάς λέει ότι κάποια στιγμή θα χρειαστεί κατά τη δεύτερη φάση να ανατρέξουμε στην πρώτη. Η ευελιξία οφείλει να χαρακτηρίζει τις προσπάθειες μας στο πλαίσιο των ερευνητικών εργασιών που υλοποιούμε.

Εμείς θα περιγράψουμε τη συνολική μας πρόταση για την υλοποίηση των ερευνητικών εργασιών σε τετράμηνα και βέβαια κάθε εκπαιδευτικός θα προσανατολισθεί και θα κρίνει για τη διάρκεια του χρόνου, αφού ζυγίσει τα δεδομένα, συζητήσει με τους μαθητές και συνεννοηθεί με το διευθυντή και τους συναδέλφους του στο σχολείο.

Πρώτο Βήμα: προετοιμασία - οργάνωση

«Κατά την έναρξη του σχολικού έτους συνέρχεται ο σύλλογος διδασκόντων σε ειδική συνεδρία για να εγκρίνει τα θέματα των Ε.Ε., τα οποία έχουν προταθεί από τους εκπαιδευτικούς και έχουν συγκεντρώσει την προτίμηση των μαθητών».

Με την παραπάνω πρόταση αρχίζει η οδηγία του δεύτερου άρθρου της υπ. 47143/Γ2 εγκυκλίου για τη διδασκαλία των Ε.Ε. στην Α & Β τάξεων ΓΕ.Λ, ενώ οι αντίστοιχες οδηγίες για την Α τάξη ΕΠΑ.Λ είναι: *«εντός του πρώτου δεκαπενθημέρου από την έναρξη των μαθημάτων συνέρχεται ο σύλλογος διδασκόντων ...».*

Τα δεδομένα λοιπόν για την προετοιμασία - οργάνωση (1^ο βήμα) είναι:

Αφού αποφάσισα να έχω ή μου έχει δοθεί ως ανάθεση του μαθήματος Ερευνητική Εργασία (στα ΕΠΑ.Λ η προετοιμασία - οργάνωση γίνεται με τη συνεννόηση - συνεργασία δύο εκπαιδευτικών) οφείλω:

Σε χρόνο 15 ημερών να:

Αρχικά:

- Συνεννοηθώ με συνάδελφο/σα που επιθυμεί να εμπλακεί στις Ε.Ε. προκειμένου να σχεδιάσουμε, να οργανώσουμε και να υλοποιήσουμε το μάθημα της Ε.Ε. Έτσι πέρα από τους γενικούς κανόνες, η οδηγία μας υπαγορεύει τη συνδιδασκαλία. Αυτό είναι ένα νέο πεδίο στη διδακτική που χρειάζεται μεταξύ των άλλων συνεννόηση και αλληλεγγύη σχετικά με τους χρόνους, το ωράριο του σχολείου, τα ενδιαφέροντα των συμμετεχόντων κ.α.

Κατόπιν:

- Συνεργαστούμε (δύο εκπαιδευτικοί) για την επιλογή θεμάτων,
- να προετοιμάσουμε το κλίμα της όλης διαδικασίας. Ο Διευθυντής, Υποδ/ντής, Συντονιστής Ε.Ε., ενημερώνουν τους μαθητές των αντίστοιχων τάξεων για το πλαίσιο των ερευνητικών εργασιών,
- δεχτούμε τις προτάσεις των μαθητών. Να τις μελετήσουμε, να τις επεξεργαστούμε να τις αξιολογήσουμε και όσο είναι δυνατόν να τις υιοθετήσουμε στο πλαίσιο του μαθήματος,
- πραγματώσουμε τελικό διάλογο με τους μαθητές, τονίζοντας τις ευθύνες, τις υποχρεώσεις, τις δεσμεύσεις που έχουν για την υλοποίηση της ερευνητικής εργασίας.

Εφόσον γίνουν αυτά, που σημαίνει ότι :

α) έχουμε επιλέξει θέμα,

β) έχουμε επεξεργαστεί τις προτάσεις των μαθητών,

γ) πήραμε υπόψη μας τους χρόνους (δίωρα) που έχουμε στη διάθεσή μας και

δ) συζητήσαμε με τον/την συνάδελφο (συνδιδασκαλία) το αντικείμενο-θέμα και τις διαστάσεις που έχει και θα υλοποιηθούν στη συνέχεια από τους μαθητές/τριες,

τότε σκεφτόμαστε επιπλέον τη διαμόρφωση της ``νέας μαθησιακής-διδακτικής μας πρότασης`` τα εξής:

- Έρχονται (τα φέρνουμε εμείς ή τα αναδεικνύουν οι μαθητές/τριες) στο νέο μαθησιακό πεδίο που δημιουργούμε, ζητήματα ή θέματα που απασχολούν τους νέους/ες και τα οποία μπορούν να τα προσεγγίσουν δια μέσω διερευνητικών δραστηριοτήτων,
- δημιουργούμε τα κίνητρα ή τις προϋποθέσεις έτσι ώστε οι νέοι/ες να διαμορφώνουν το δικό τους λόγο, να καταθέτουν τα δικά τους επιχειρήματα και να εκφράζουν τις προσωπικές τους προσδοκίες;

- Καλλιεργούμε με τις προσεγγίσεις μας ή δίνουμε με παιδαγωγικές τεχνικές τη δυνατότητα στην ομάδα/υποομάδα να χρησιμοποιεί δημιουργικά το διάλογο, τη διαβούλευση, τη συνεργασία, συνεννόηση και το σεβασμό της πρότασης του ``άλλου``.

Θεωρούμε πολύ σπουδαία τη 1^η συνάντηση των μαθητών (δίωρο) με τους εκπαιδευτικούς, κατά την οποία θα αναπτύξουν τις απόψεις τους για την επιλογή του θέματος της ερευνητικής τους εργασίας.

Οι εκπαιδευτικοί θα μπορούσαν στην αρχή της συζήτησης, διακριτικά από ρόλο καθοδηγητή - εμπυχωτή, να τονίσουν στους μαθητές:

- Η απόφασή των μαθητών για το θέμα να βασίζεται σε δικά τους κριτήρια.
Με ελεύθερη, θαρραλέα και έντιμη σκέψη να ταξιδέψουν στην καθημερινή τους ζωή. Στο σχολείο, στη γειτονιά, στην πόλη σε φαινόμενα, σε καταστάσεις, σε ανθρώπινες σχέσεις, στην κοινωνική πραγματικότητα, στο περιβάλλον, σε υλικά και μη υλικά έργα, στην τέχνη, τον πολιτισμό.
``Κάθε τι που συναντάτε και που βιώνετε στην καθημερινή σας πραγματικότητα, μπορεί να είναι και το θέμα της ερευνητικής σας εργασίας``.
- Να έχουν έμπνευση και να μην πάρουν βιαστική απόφαση. Να αποφύγουν τις προχειρότητες, την επιπολαιότητα, τα νεκρά σχήματα και τις αραχνιασμένες ιδέες, τον εγωισμό και ατομισμό, την αδιαφορία και την τεμπελιά, το ψέμα και την υποκρισία.
- Να συμμετέχουν στη διαβούλευση - απόφαση όλοι και όλες.
- Το θέμα να εμπίπτει στα δικά τους ενδιαφέροντα, όνειρα και προσδοκίες.
- Να σκεφθούν το θέμα σε όλες του τις διαστάσεις πριν αποφασίσουν να διαμορφώσουν την πρότασή τους. Και όταν αποφασίσουν για το θέμα να διαλογισθούν σχετικά με την οργάνωση της μορφωτικής διαδικασίας σε όλη την κλίμακα και πάνω σε νέες υγιείς βάσεις.

Τελικά:

Οι αποφάσεις και τα στοιχεία της πρώτης αυτής συνάντησης, λαμβάνονται υπόψη από τους εκπαιδευτικούς, προκειμένου να συγκροτήσουν την πρόταση, να σχεδιάσουν το μάθημα και στη συνέχεια να το παρουσιάσουν στο Σύλλογο Διδασκόντων για την τελική έγκριση.

3. Σχεδιασμός του μαθήματος

Οι εκπαιδευτικοί που έχουν την ευθύνη του μαθήματος επεξεργάζονται τις

προτάσεις των μαθητών και στη συνέχεια σκέπτονται και συναποφασίζουν για το σχεδιασμό και την οργάνωση της εκπαιδευτικής διαδικασίας που θα ακολουθήσουν οι μαθητές. Η όλη αυτή προετοιμασία που αφορά στο σχεδιασμό και στην οργάνωση θα παρουσιασθεί στο σύλλογο διδασκόντων για έγκριση.

Ο σχεδιασμός σύμφωνα με την Υπ. Απόφαση αναφέρεται ως ``σχέδιο υποβολής ερευνητικής εργασίας`` και εμπεριέχει την α) παιδαγωγική διαδικασία (σκοπός έρευνας και ερευνητικά ερωτήματα(β) την αιτιολόγηση του θέματος (κριτήρια επιλογής θέματος, συσχέτιση με διδασκόμενα μαθήματα, αναμενόμενα μαθησιακά οφέλη κ.τ.λ.) γ) την περιγραφή της μεθόδου δ) τα αναμενόμενα αποτελέσματα ε) τους πόρους - υλικά και εξοπλισμό και στ) την ενδεικτική βιβλιογραφία.

Αυτές οι έξι ενότητες στην ουσία συμπληρώνονται και παρουσιάζονται στο σύλλογο διδασκόντων. Από αυτές σημειώνουμε ότι η α, και γ, αποτελούν το υπόβαθρο της `εκπαιδευτικής καινοτομίας`` που εφαρμόζεται στη χώρα μας.

Κατά το σχεδιασμό του μαθήματος παίρνουμε υπόψη μας τα εξής:

Ι) Να συντάξουμε την «προβληματική» του θέματος (ή των θεμάτων) όπου θα περιλαμβάνονται οι επί μέρους πτυχές οι μέθοδοι και τα ερευνητικά εργαλεία.

Η προβληματική (ο τρόπος ή η συλλογιστική που χρησιμοποιεί κάποιος για να θέσει ή να προσεγγίσει ένα θέμα¹).

α. **Αποκαλύπτει** τη σημασία του θέματος

β. **Φωτίζει** τις πτυχές του θέματος και υποστηρίζει τη σύνθεσή τους

γ. **Προσανατολίζει** την ερευνητική διαδικασία

δ. **Επιτρέπει** την ανεύρεση και την επιλογή δεδομένων ή μαρτυριών

Η συγκρότηση μιας «δομημένης» προβληματικής, προϋποθέτει δύο βασικές ενέργειες από την πλευρά των εκπαιδευτικών:

- Να οριοθετήσουν το θέμα, μέσω των ερευνητικών ερωτημάτων, ώστε να εντοπίσουν τις βασικές του πτυχές (καθώς επίσης και τα πιθανά ενδιαφέροντα και τις δυνατότητες των μαθητών),
- 2. Να αποτυπώσουν σχηματικά τις διασυνδέσεις των πτυχών έτσι ώστε να αναδεικνύεται η πορεία που θα οδηγήσει από το μέρος στο όλο.

Η οριοθέτηση του θέματος γίνεται μέσω ανοιχτών ερωτημάτων του τύπου:

- «τι θα μας ενδιέφερε να διερευνήσουμε σε σχέση με το θέμα;»,
- «ποιες σκέψεις κάνουμε γύρω από το θέμα;»,
- «ποιοι είναι οι προβληματισμοί μας και στάση μας αναφορικά με το θέμα;»

Τα ανοιχτά, αυτά, ερωτήματα απαντώνται με λέξεις-κλειδιά, οι οποίες:

- Σηματοδοτούν προϋπάρχουσες παρατηρήσεις, γνώσεις, εμπειρίες και προβληματισμούς,
- Δημιουργούν ένα πλήθος εννοιών, ασύνδετων μεταξύ τους, που ξεδιπλώνουν τα όρια μέσα στα οποία κινούνται οι σκέψεις και τα ενδιαφέροντα που αφορούν στο προς διερεύνηση θέμα.

II) Τα θέματα από τις προτεινόμενες ενότητες, δηλ. :

α. ανθρωπιστικές & κοινωνικές επιστήμες,

β) τέχνη & πολιτισμός,

γ) μαθηματικά, φυσικές επιστήμες και τεχνολογία,

δ) περιβάλλον και αειφόρο ανάπτυξη και

ε) συνδυασμό κάποιων από αυτές

ενώ στα ΕΠΑΛ και **από τους επαγγελματικούς τομείς που λειτουργούν στο ΕΠΑ.Λ.,**

στην ουσία καλύπτουν όλο το φάσμα των θεμάτων που μπορούμε να σκεφθούμε, να προτείνουμε και τελικά να επiléξουμε.

III) Οι ενέργειες σχετικά με τα ανοιχτά ερωτήματα καλό είναι να επαναληφθούν στη συνέχεια και με τους μαθητές ώστε:

- να σηματοδοτηθούν από τις δικές τους προϋπάρχουσες γνώσεις, εμπειρίες, σκέψεις και προβληματισμοί,
- να δρομολογηθεί το εγχείρημα της Ερευνητικής Εργασίας μεθοδικά, συνειδητά και με την πλήρη συμμετοχή των μαθητών,
- να δημιουργηθεί το πλαίσιο συνεργασίας εκπ/κών - μαθητών, μαθητών - μαθητών.

VI) Κατά τη προετοιμασία του σχεδιασμού και της οργάνωσης του θέματος έχουμε επίσης υπόψη μας:

- να δώσουμε την ταυτότητα της Ερευνητικής μας Εργασίας που σημαίνει μελέτη για το συγκεκριμένο αντικείμενο,
- να γεφυρώσουμε τους διδακτικούς στόχους (μάθημα-αντικείμενο / καθημερινότητα),
- να λάβουμε υπόψη μας πολλές και πολυεπίπεδες συνιστώσες,
- να υιοθετήσουμε διδακτικές προσεγγίσεις, μεθόδους και τεχνικές για να ασκούνται οι μαθητές/τριες ευχάριστα και δημιουργικά,
- να θεμελιώσουμε το διάλογο (τη διαβούλευση) στη διδασκαλία - μάθηση
- να οργανώσουμε και να εφαρμόσουμε ως δάσκαλοι/εκπαιδευτικοί τις παιδαγωγικές μας πρακτικές:

Όλες οι παραπάνω διεργασίες λειτουργούν βιωματικά διότι «ακουμπούν»

- στο περιεχόμενο και τους στόχους του αναλυτικού προγράμματος
- στις όψεις της καθημερινής ζωής των μαθητών
- στις βιωμένες εμπειρίες τους

Με τη βιωματική, ομαδο-συνεργατική και διερευνητική διδασκαλία μάθηση:

- Αναδύονται νέα αντικείμενα διαλόγου, νέα νοήματα, νέες ιδέες, και εντοπίζονται διαφοροποιήσεις,
- προκύπτουν αντιπαραθέσεις και επιχειρούνται συνθέσεις.

Μ' αυτόν τον τρόπο:

- Αναπτύσσεται ο κριτικός και αυτοκριτικός στοχασμός των εφήβων,
- ενεργοποιείται η συμμετοχή τους στο δημόσιο βίο με συνειδητά, επεξεργασμένες προτάσεις, δεσμεύσεις, συνεργασίες και διεκδικήσεις.

Για το εγχείρημα των ερευνητικών εργασιών έχουμε στη σκέψη μας 3 παιδαγωγικές αρχές:

1. **Διερευνητική προσέγγιση της μάθησης.** Η παιδαγωγική αυτή αρχή εμπλέκει – διαπλέκει τους μαθητές/τριες σε διαδικασίες διερεύνησης του φυσικού και κοινωνικού κόσμου προκειμένου να μελετήσουν τα διαθέσιμα δεδομένα, και να διαμορφώνουν τεκμηριωμένες απαντήσεις σε ερωτήματα, να προτείνουν λύσεις σε προβλήματα και να παίρνουν αποφάσεις για πολύπλοκα ζητήματα. Με τον τρόπο αυτό βοηθούμε τους μαθητές στο θέμα που μελετούν έτσι ώστε να αποκτήσουν γνώση σε επίπεδο λειτουργικής κατανόησης ή της λειτουργίας του συστήματος, και βέβαια να αναπτύσσουν στάσεις και γνωστικο-μεθοδολογικές ικανότητες για τη διερεύνηση και διαχείριση συγκρουσιακών καταστάσεων.

Οι εναλλακτικές προσεγγίσεις διερευνητικής μάθησης διαφέρουν μεταξύ τους ως προς το βαθμό καθοδήγησης και ως προς τα μεθοδολογικά εργαλεία των δεδομένων που αξιοποιούν.

Ως προς το βαθμό καθοδήγησης οι εναλλακτικές προσεγγίσεις είναι:

- α) ο/η εκπαιδευτικός ορίζει τα ερωτήματα και τα ακριβή βήματα της διερεύνησης και οι μαθητές τα ακολουθούν,
- β) μορφές μάθησης στο πλαίσιο φθίνουσας καθοδήγησης, Ο εκπαιδευτικός θέτει τα ερωτήματα και οι μαθητές επιλέγουν τα βήματα και τις δράσεις της έρευνας και
- γ) ακαθοδήγητες μορφές διερευνητικής μάθησης όπου ερωτήματα και βήματα καθορίζονται από τους μαθητές.

2. Διεπιστημονική συνεργασία των εκπαιδευτικών:

Σύμφωνα με πολλούς μελετητές η σημασία της διεπιστημονικής προσέγγισης για την εκπαίδευση είναι μεγάλη καθώς ξεπερνά τους διαχωρισμούς και τα όρια των επιμέρους επιστημονικών κλάδων και έτσι δίνει τη δυνατότητα στους νέους να ξεπεράσουν τους κλαδικούς διαχωρισμούς και να προσεγγίσουν την πραγματικότητα μέσω της σκέψης, των συναισθημάτων και του σώματος. Αυτό βέβαια δεν απαξιώνει τη σπουδαιότητα των διακριτών επιστημονικών κλάδων διότι όπως αναφέρουν οι Morin, Ματσαγγούρας κ.α. η εκπαίδευση πρέπει να περιλαμβάνει και πράξεις διαχωρισμού γνώσεων και κλάδων και πράξεις σύνδεσής τους.

3. Ομαδική συνεργασία των μαθητών.

Η μαθησιακή διαδικασία μετατοπίζεται από τη δασκαλο - μαθητική επικοινωνία στη δια - μαθητική συνεργασία με τον εκπαιδευτικό να καθοδηγεί και να στηρίζει τη συνεργασία.

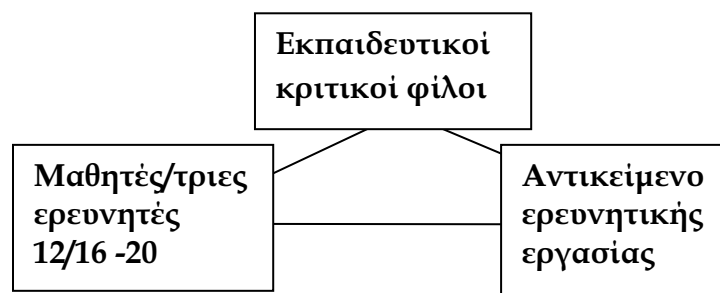
Οι προαναφερθείσες παιδαγωγικές αρχές όταν εφαρμοστούν στην πράξη:

- αλλάζουν τους διδακτικούς ρόλους των εκπαιδευτικών και τους μαθησιακούς ρόλους των μαθητών,
- καθιερώνουν νέες εκπαιδευτικές πρακτικές διερεύνησης και συνεργασίας και
- δίνουν μια νέα πολιτισμική διάσταση στη σχολική πραγματικότητα η οποία ενθαρρύνει την πρωτοβουλία, την επιλογή, τον πειραματισμό και την ατομική και ομαδική ευθύνη.

4. Οργάνωση θέματος ερευνητικής εργασίας που επιλέξαμε να εκπονήσουμε

Για να έχουμε μία συνολική εικόνα της Ε.Ε. που θα εκπονήσουμε ως φανταστούμε ένα τρίγωνο, τις κορυφές του οποίου καταλαμβάνουν:

- A. οι μαθητές/τριες ως ερευνητές/τριες
- B. οι εκπαιδευτικοί ως κριτικοί φίλοι
- Γ. το αντικείμενο της ερευνητικής εργασίας



Για να εξελιχθεί απρόσκοπτα η ανάπτυξη της ερευνητικής μας εργασίας είναι αναγκαίο από την αρχή να έχουμε σαφή προσανατολισμό σε ότι αφορά στον τρόπο οργάνωσης που θα ακολουθήσουμε.

Στις σελίδες που ακολουθούν θα προσεγγίσουμε δύο οργανωτικά σχήματα:

Ι) Οργάνωση για την εκπόνηση της ερευνητικής μας εργασίας

``Χωρίς πλαίσια αναφοράς``

Στην περίπτωση αυτή οργανώνουμε τις εργασίες μας χωρίς πλαίσια αναφοράς.

Προτείνεται προς τούτο ο χωρισμός του θέματος σε υποθέματα δίνοντας τη δυνατότητα και στην ομάδα να χωριστεί σε υπο-ομάδες που ανάλογα θα μελετήσουν το θέμα από διαφορετική οπτική.

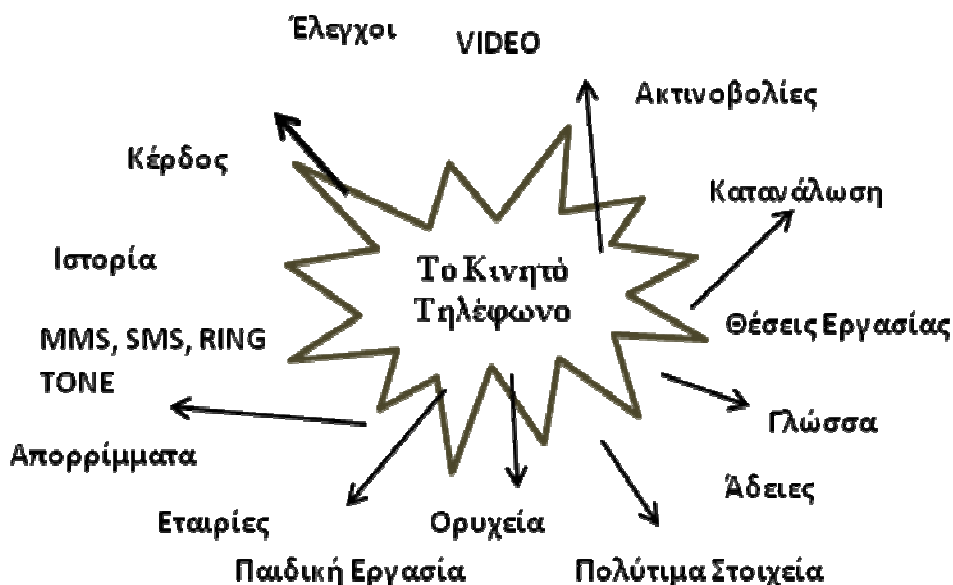
Βλέπουμε και μελετούμε τις πτυχές του θέματος, δηλαδή ποιά γεγονότα, καταστάσεις, φαινόμενα κ.τ.λ. συνδέονται με αυτό.

Η οργάνωση αυτή εφαρμόζεται στις περισσότερες εργασίες που υλοποιούνται στα σχολεία και προσεγγίζεται με τον «καταιγισμό ιδεών». Με τον καταιγισμό ιδεών σημειώνουμε τις λέξεις κλειδιά.

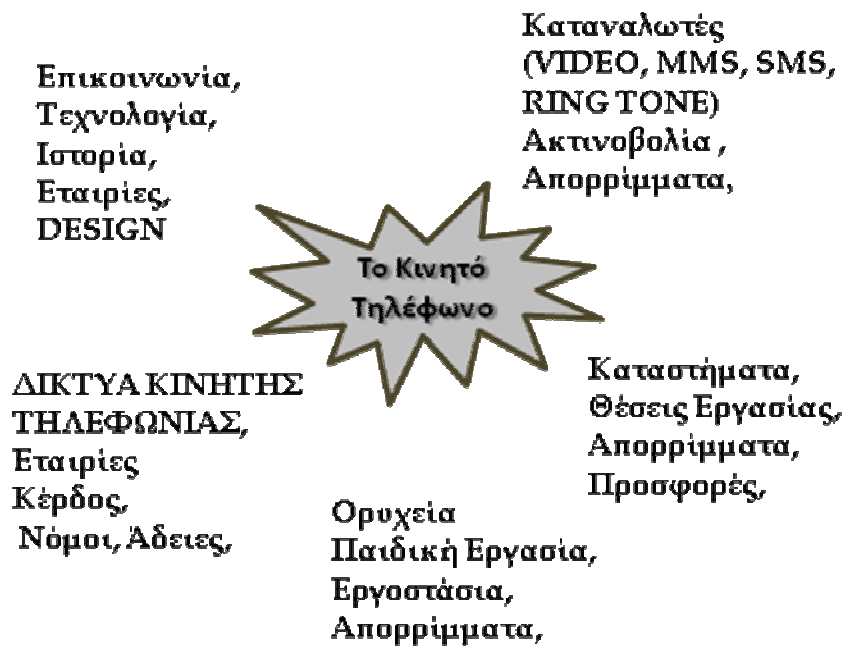
Από τις λέξεις κλειδιά και τα βασικά ερωτήματα περνάμε στα σύνολα. Από τα σύνολα στα ερευνητικά ερωτήματα και στη συνέχεια καταλήγουμε στη σχηματική αποτύπωση του θέματος/υποθεμάτων σημειώνοντας και τα γνωστικά αντικείμενα που συνδέονται με το θέμα.

Ας δούμε σύντομα ένα παράδειγμα: Υποθέτουμε ότι έχουμε ως θέμα ``το κινητό τηλέφωνο``.

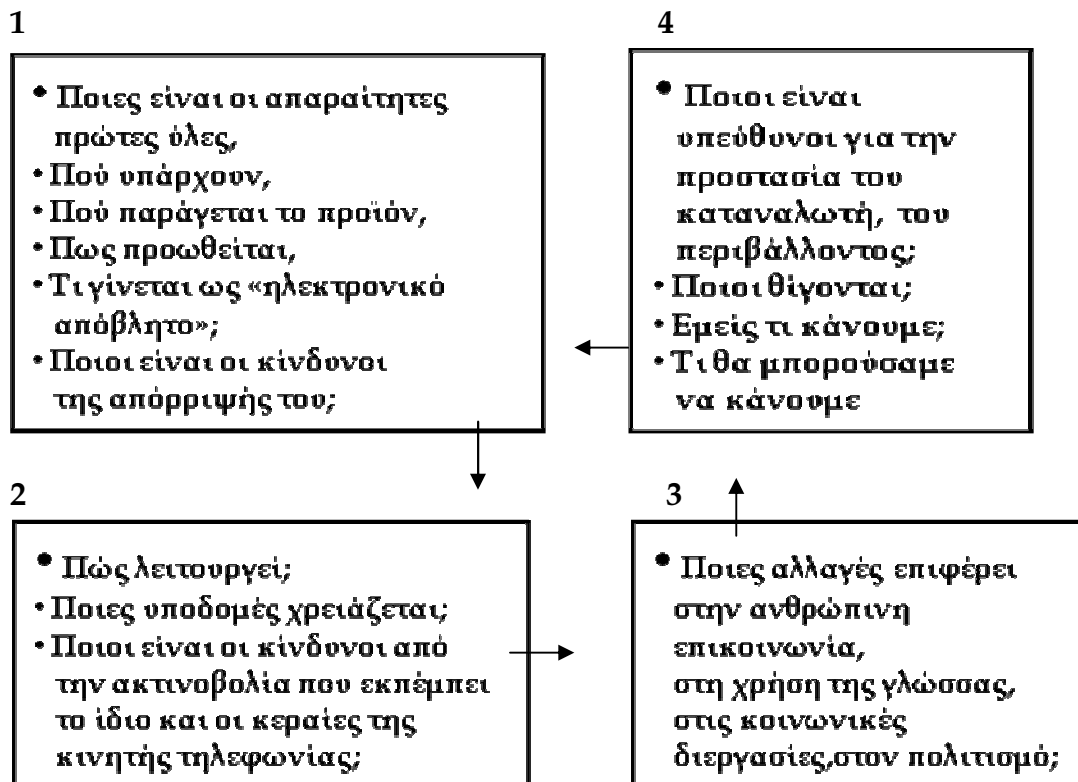
α) Με τον καταιγισμό ιδεών σημειώνουμε τις λέξεις κλειδιά όπως παρακάτω



β) Από τις λέξεις-κλειδιά, στα «σύνολα»



γ) Από τα «σύνολα» στα ερευνητικά ερωτήματα



δ) Από τα Ερευνητικά Ερωτήματα στη Σχηματική Αποτύπωση

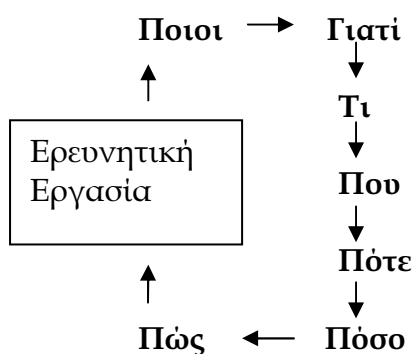
- | | |
|---|---|
| 1. Πρώτες ύλες, Παραγωγή
Προώθηση, χρόνος ζωής | 4. Καταναλωτές, Πολίτες
θεσμοί, ομάδες |
| 2. Αρχές λειτουργίας
Υποδομές, Ακτινοβολίες | 3. Νέα ήθη, νέα Γλώσσα
νέος πολιτισμός |

Γνωστικά αντικείμενα: Χημεία, Περιβάλλον, Καλές τέχνες, Κοινωνικές Επιστήμες, Φυσική, Αγγλικά, Έκφραση κ.α.

Η διερεύνηση του θέματος που προτείνουμε θα ακολουθήσει το μοντέλο της σχηματικής αποτύπωσης και θα εξελιχθεί μέσα από τα τέσσερα υποθέματα που σημειώνονται.

Στοιχεία της εργασίας:

Είναι σημαντικό και χρειάζεται να γνωρίζουμε δεδομένα, και η εργασία να περιλαμβάνει κάποια στοιχεία τα οποία να απαντούν στα παρακάτω βασικά ερωτήματα.



Ποιοι;

οι μαθητές και οι μαθήτριες της Α' & Β τάξης του Λυκείου, συμμετέχουν σε Ερευνητικές Εργασίες υποχρεωτικά και για τα δυο τετράμηνα του διδακτικού έτους ή ένα συνεχόμενο θέμα όλο το χρόνο.

Δυο εκπαιδευτικοί του Λυκείου θα υποστηρίζουν και θα αξιολογούν το έργο των μαθητών/τριών.

Γιατί;

Οι Ερευνητικές Εργασίες δίνουν τη δυνατότητα οι μαθητές να κινηθούν έξω από το Αναλυτικό Πρόγραμμα Σπουδών και να αφήσουν πίσω τους την απομνημόνευση. Και ακόμη μπορούν:

- α) να φέρουν στο προσκήνιο θέματα της επιλογής τους,

β) να αποφασίζουν για το τελικό «προϊόν» της εργασίας τους,
γ) να ασκηθούν στη διεπιστημονική προσέγγιση των ζητημάτων που τους απασχολούν ή τους ενδιαφέρουν, να οργανώνονται και να συνεργάζονται, να διαμορφώνουν μια προβληματική γύρω από ένα ζήτημα, να ανακαλύπτουν και να ερμηνεύουν πληροφορίες, να διατυπώνουν το δικό σας λόγο και να τον υποστηρίζουν με επιχειρήματα.

Τι;

Στο πλαίσιο του μαθήματος ως ερευνητές οι μαθητές/τριες

Θα πραγματοποιήσουν ερευνητικές δραστηριότητες στο πλαίσιο των «Τμημάτων Ενδιαφέροντος», συνεργαζόμενοι σε ομάδες

Θα πραγματευτούν ένα ζήτημα, συνεισφέροντας,

α) ως μέλη των «Ομάδων» και του «Τμήματος» και β) ως άτομα

Θα δημιουργήσουν έναν τελικό «προϊόν», το οποίο

α) θα το παρουσιάσουν προφορικά, επιστρατεύοντας τη δημιουργικότητα, τις ιδιαίτερες ικανότητες και τις δεξιότητές τους,

β) θα το αποτυπώσουν γραπτά σε όποια μορφή και με όποια μέσα θέλουν και μπορούν.

Πού;

Οι Ερευνητικές Εργασίες θα εκτυλίσσονται κατά κανόνα

- στην αίθουσα διδασκαλίας
- στην αίθουσα πληροφορικής ή
- στο εργαστήριο Φυσικής και Χημείας του σχολείου (κατόπιν προγραμματισμού)
- εκτός του σχολείου, σε έρευνες σε συγκεκριμένο πεδίο

Πότε; Πόσο;

Κατά τις Ερευνητικές Εργασίες ως μαθητές

- θα συνεργάζονται δύο ώρες, ανά εβδομάδα
- η συνεργασία θα διαρκεί τέσσερις μήνες, (ή ένα χρόνο) για κάθε μία από αυτές
- κάποιες φορές, θα απασχολούνται και κατά τον ελεύθερο χρόνο τους

Πώς;

Οδηγίες στους μαθητές κατά τη διάρκεια της ερευνητικής εργασίας

α) θα διατυπώνετε ερευνητικά ερωτήματα, τα οποία θα σας βοηθούν να προσεγγίζετε το θέμα σας, ξεκινώντας από τις πτυχές του και συνθέτοντας την ολότητα. Αν εστιάσετε σωστά στις πτυχές - υποθέματα θα καταλήξετε σ' αυτό που σας ενδιαφέρει και ανταποκρίνεται στις δυνατότητές σας. Έτσι θα το μελετήσετε σωστά παίρνοντας υπόψη το διαθέσιμο χρόνο, και τις συνθήκες.

Δώστε την ανάλογη προσοχή στις πτυχές - υποθέματα καθώς αποτελούν σπουδαίο τμήμα της εργασίας σας. Μην τα αφήσετε σε εκκρεμότητα ή ασαφή και μην σας διαφεύγει ότι κάθε έρευνα είναι επαναδρομική διαδικασία. Χρειάζεται να επανερχόμαστε στο θέμα με συνεχή αναστοχασμό.

β) θα αναζητάτε πηγές, δεδομένα και μαρτυρίες άλλοτε στο πεδίο, άλλοτε σε βιβλία και άρθρα, άλλοτε στο διαδίκτυο και άλλοτε σε φορείς της πόλης σας. Θα επεξεργάζεστε τα δεδομένα και τις μαρτυρίες σας, μέσω της συνομιλίας-επικοινωνίας στις ομάδες και στην ολομέλεια του Τμήματος, δηλαδή «ομαδοσυνεργατικά»,

δ) θα διατυπώνετε το δικό σας ανεπιτήδευτο λόγο για το θέμα σας και θα τον υποστηρίζετε με τεκμηριωμένα επιχειρήματα,

ε) θα δημιουργήσετε ένα τελικό «προϊόν», το οποίο θα ανταποκρίνεται στις έρευνές σας, στα ενδιαφέροντα, στα ταλέντα σας, στη ζωντάνια και στον αυθορμητισμό της ηλικίας σας.

Ένα παράδειγμα για το ``ΠΩΣ``

Θα σταθούμε επιγραμματικά για λίγο στο «ΠΩΣ» το οποίο θεωρούμε πολύ σημαντικό. Πρόκειται στην ουσία για το βηματισμό που ακολουθούμε προκειμένου να εκπονήσουμε την ερευνητική μας εργασία.

Ας υποθέσουμε λοιπόν ότι επιλέξαμε με τους μαθητές μας το θέμα:

«Ελεύθεροι Δημόσιοι Χώροι και τα Δικαιώματα των Πολιτών»

Στη σκέψη μας έχουμε: Να μιλήσουμε για το θέμα μας και να προσδιορίσουμε πτυχές - υποθέματα. Να καταγράψουμε τους στόχους σε κάθε πτυχή - υποθέμα έτσι που με επιτυχία να προσεγγίσουμε και να μελετήσουμε αυτό που μας ενδιαφέρει και για το οποίο θα διατυπώσουμε τον προβληματισμό μας. Στη συνέχεια θα διαμορφώσουμε τα ερευνητικά μας ερωτήματα.

Συγκεκριμένα:

1^η Ενέργεια: Θέμα και υποθέματα.

Εγκόπτουμε με προσοχή στο θέμα μας. Ανακαλύπτουμε και σημειώνουμε φαινόμενα, γεγονότα, καταστάσεις που συνδέονται με το θέμα μας.

Αποφασίζουμε ως ομάδα και διατυπώνουμε τα υποθέματα:

1. Ελεύθεροι δημόσιοι χώροι στη γειτονιά μας,
2. Τα δημόσια πάρκα της πόλη μου,
3. Οι δασικές εκτάσεις. Η υγεία τους, υγεία μας,
4. Ένας ελεύθερος χώρος... Η ευθύνη και τα δικαιώματα της πολιτείας και των πολιτών.

2^η ενέργεια: Υποθέματα και ενδιαφέροντα στοιχεία.

Εστιάζουμε στα υποθέματα και σημειώνουμε τα στοιχεία που είναι σημαντικά και μας ενδιαφέρουν σε κάθε υποθέμα π.χ. ως επιλέξουμε ως υποομάδα το υποθέμα

1: ελεύθεροι δημόσιοι χώροι στη γειτονιά μου.

Θα πρέπει να εστιάσουν οι μαθητές με τη βοήθεια των εκπαιδευτικών σε συγκεκριμένα στοιχεία για το υποθέμα που έχουν σχέση με τις εμπειρίες τους, σε γεγονότα, μαρτυρίες και καταστάσεις που τους αφορούν και που έχουν τη δυνατότητα να μελετήσουν. π.χ. α) οριοθέτηση των ελεύθερων δημόσιων χώρων της γειτονιάς μας, β) καταγραφή και είδη ελεύθερων χώρων στη γειτονιά μας,

3^η ενέργεια: Διατύπωση των στόχων που θα μας οδηγήσουν στη διαμόρφωση ερευνητικών ερωτημάτων.

Διατυπώνουμε με σαφήνεια τους στόχους εντοπίζοντας αυτό που μας ενδιαφέρει. Διαμορφώνουμε στη συνέχεια τα ερευνητικά ερωτήματα.

π.χ. ως πάρουμε το β υποθέμα (καταγραφή και είδη ελεύθερων χώρων στη γειτονιά μου) και να διαμορφώσουμε τους παρακάτω δύο στόχους: οι μαθητές 1) να ερευνήσουν και να καταγράψουν τους ελεύθερους χώρους 2) να περιγράψουν τα είδη των ελεύθερων χώρων. Αυτό αυτόματα σημαίνει ότι θέλουμε (ως μαθητές) να διερευνήσουμε ποιοι είναι οι ελεύθεροι χώροι, πώς χαρακτηρίζονται (πάρκο, πεζοδρόμιο, δρόμος, ακάλυπτος κ.τλ)

Ερευνητικά ερωτήματα:

Για να μπορέσουμε να υλοποιήσουμε την εργασία μας θα πρέπει να διαμορφώσουμε τα ερευνητικά μας ερωτήματα τα οποία θα μας οδηγήσουν να εντοπίσουμε τα στοιχεία και τις πηγές πληροφοριών, να συλλέξουμε τις αναγκαίες πληροφορίες που θέλουμε, να επιλέξουμε και να δημιουργήσουμε τα εργαλεία για τη συλλογή τους.

Στους εκπαιδευτικούς καθοδηγητές του μαθήματος προκύπτει το εξής ερώτημα:

``Πώς θα διατυπώσουμε και πώς θα ιεραρχήσουμε τα ερευνητικά ερωτήματα για να βοηθήσουμε τους μαθητές/τριες της ομάδας``;

Μπορούμε λοιπόν να αρχίσουμε με το πρώτο βασικό ερώτημα που είναι:

Γιατί επιλέξαμε να διερευνήσουμε το θέμα «ελεύθεροι δημόσιοι χώροι και δικαιώματα πολιτών»;

Ασφαλώς θα μπορούσαμε να σκεφθούμε ότι οι χώροι αυτοί αποτελούν ποιοτικό στοιχείο της καθημερινής μας ζωής. Είναι χώροι ``αναπνοής``, κοινωνικών σχέσεων, καταπατήσεων, προνόμιο κάθε γείτονα και γενικά κάθε πολίτη, χώρων που ομορφαίνουν τη γειτονιά, συναντήσεων, χαλάρωσης, υγείας κ.τλ.

Να σκεφθούμε ακόμη εάν οι ελεύθεροι χώροι και τα δικαιώματα και οι υποχρεώσεις των πολιτών συνδέονται.

Εμείς θέλουμε και μας ενδιαφέρει να το διερευνήσουμε. Αφού λοιπόν είμαστε ομάδα (υποομάδα) και βασική μας αρχή είναι η ``συνεργασία`` (συνεργατική έρευνα) θα πρέπει να διαμορφώσουμε και να υιοθετήσουμε τους κανόνες οι οποίοι θα μας οδηγήσουν στις ερευνητικές μας ενέργειες.

Στην περίπτωση αυτή ως ομάδα:

- ✓ **Περιγράφουμε** (γεγονότα, καταστάσεις, φαινόμενα, στοιχεία)
- ✓ **Ερμηνεύουμε** (αναζητούμε τα «γιατί» χωρίς κριτική)
- ✓ **Τοποθετούμαστε κριτικά** (εκφράζουμε την κριτική μας απέναντι στα αίτια, και τις συνέπειες)
- ✓ **Τοποθετούμαστε αυτοκριτικά** (εκφράζουμε την κριτική μας απέναντι στη δική μας στάση)
- ✓ **Προτείνουμε** δράσεις και αναστοχασμούς.

Εάν σε όλες αυτές τις ερευνητικές ενέργειες επινοήσουμε ερωτήματα θα πετύχουμε να διατυπώσουμε τα ερευνητικά μας ερωτήματα δηλαδή:

α) περιγραφικά (πραγματολογικά):

Τα ερευνητικά μας ερωτήματα γίνονται για πρώτη φορά επομένως τα χαρακτηρίζουμε ως πρωτογενή. Από αυτά θα συγκροτήσουμε την εργασία μας η οποία θα πρέπει να εμπεριέχει όλα τα στοιχεία και να είναι κατάλληλα δομημένη έτσι ώστε να γίνεται κατανοητή σε κάθε αναγνώστη.

Ας διατυπώσουμε λοιπόν περιγραφικά μας ερωτήματα ``πού``, ``τι``, ``πότε``, ``πόσο``, ``ποιος`` για να απαντήσουμε και να αποδώσουμε την πραγματικότητα. Στο θέμα που αναφέρουμε θα μπορούσαμε π.χ. να διατυπώσουμε τα ερωτήματα: ``τι εννοούμε ελεύθερο δημόσιο χώρο`` ``τι σημαίνει ακάλυπτος``; ``ποιοι είναι οι ελεύθεροι δημόσιοι χώροι στη γειτονιά μου``; , ``τι εγκαταστάσεις - υποδομές έχουν`` , ``ποιες κοινωνικές εκδηλώσεις ή δραστηριότητες πραγματοποιούνται``; , ``πότε κατασκευάστηκαν τα...``; ``πόσο είναι το ποσοστό που καλύπτουν οι ελεύθεροι χώροι στον τόπο μου``; ``ποιός έχει την ευθύνη της φροντίδας του ελεύθερου χώρου``; ``τι σας αρέσει, τι σας συγκινεί, τι σας νευριάζει και τι σας απωθεί από ένα ελεύθερο χώρο της γειτονιάς σας;`` κ.α.

β) ερμηνευτικά ή επεξηγηματικά:

τα ερωτήματα αυτά θα μας οδηγήσουν και θα μας φανερώσουν το ``γιατί`` των γεγονότων, καταστάσεων, φαινομένων.

Έρχονται στο φως αξίες σε σχέση με πρακτικές, δομές, θεωρίες, σχέσεις εξουσίας-χειραγώγησης, καθώς επίσης και φορείς, ομάδες, πρόσωπα που τις ασκούν.

Όταν επεξεργαζόμαστε τα δεδομένα των ερευνητικών ερωτημάτων, βλέπουμε αυτά που ``κρύβονται`` και που συνήθως είναι συμφέροντα, κίνητρα, διαπλοκές.

γ) κριτικά:

Τα κριτικά ερωτήματα αποκαλύπτουν τη στάση μας σε κάθε σύγχρονη δομή, αξίες, θεωρίες. Στις πρακτικές των θεσμικών φορέων προσώπων και ομάδων.

Με τα δεδομένα που προκύπτουν και τα οποία έχουμε στη διάθεσή μας έχουμε συγχρόνως τη δυνατότητα να διαμορφώνουμε τα δικά μας επιχειρήματα και να υποστηρίξουμε τεκμηριωμένα το δικό μας λόγο για τις αξίες ή ότι συγκεκριμένο υπαγορεύεται από την ερευνητική εργασία που εκπονούμε.

δ) αυτοκριτικά:

Θα πρέπει να εκφράσουμε απρόσκοπτα τις δικές μας αντιλήψεις για τους ελεύθερους δημόσιους χώρους. Να σκεφθούμε εάν είναι αναγκαίο να αναθεωρήσουμε τη σκέψη μας και γιατί; Επίσης στο τέλος να ξανασκεφτούμε το θέμα μας. Να διατυπώσουμε και τα αυτοκριτικά μας ερωτήματα για όλα αυτά που κάναμε, που υιοθετήσαμε και εφαρμόσαμε.

ε) ερωτήματα δράσης και αναστοχασμού:

Το τελικό προϊόν των ερωτημάτων μπορεί να ολοκληρωθεί με ερωτήματα, ενέργειες και δράσεις σχετικά με το αντικείμενό μας. Αυτό σημαίνει ότι η κριτική - αυτοκριτική μας σκέψη με εφαρμογή, θα αποκτήσει νόημα στην πραγματική της διάσταση.

Επιμύθιο:

Δώστε προσοχή στη δομή της εργασίας. Αρχίστε μεθοδικά διατυπώνοντας τα ερωτήματα.

Ξεκινήστε με τα πραγματολογικά και αφού συγκεντρώσετε στοιχεία συνεχίστε με τα ερμηνευτικά, κριτικά, αυτοκριτικά για να δουλέψετε σε πεδία που αφορούν την αξιολόγηση των πραγματικών καταστάσεων που βιώνουμε. Σκεφθείτε επίσης η εργασία σας να έχει συνοχή. Από μία φάση ή ενότητα να περνάει στην άλλη με σύνδεση έτσι ώστε να έχει συνάφεια και να γίνεται κατανοητή από άλλους μαθητές αλλά και για τον απλό αναγνώστη.

5. Θέμα: «Ελεύθεροι Δημόσιοι Χώροι »

Υποθέμα	Ενότητες	Ερευνητικά ερωτήματα
1.Ελεύθεροι δημόσιοι χώροι στη γειτονιά μου	<p>α) οριοθέτηση των ελεύθερων χώρων της γειτονιάς</p> <p>β) καταγραφή και είδη ελεύθερων χώρων στη γειτονιά μας</p> <p>γ) περιγραφή της κατάστασής τους</p> <p>δ) κοινωνικές ανάγκες και κοινωνικές λειτουργίες που συνδέονται με τους ελεύθερους χώρους στη γειτονιά μας</p> <p>ε) διαχείριση των ελεύθερων δημόσιων χώρων και καταγραφή προβλημάτων</p>	<p>Περιγραφικά (πραγματολογικά): ``Ποιοι`` είναι οι ελεύθεροι χώροι στη γειτονιά μας, ποιός και πότε τους σχεδίασε ποια τα είδη και χαρακτηριστικά τους και σε ποια κατάσταση βρίσκονται;</p> <p>Ερμηνευτικά: ``πώς`` λειτουργούν; πώς συνδέονται με τις ανάγκες και απαιτήσεις των πολιτών γιατί η κατάστασής τους είναι αυτή, πώς θα ήταν αλλιώς;</p> <p>Κριτικά: ``γιατί`` δεν υπάρχουν μεγάλα, καθαρά πάρκα. Δημόσιοι χώροι, όμορφοι για να συχνάζουν οι πολίτες;</p> <p>Αυτοκριτικά: ``πόσο`` καλό θα ήταν και πόσο θα βοηθούσαν την κοινωνική-προσωπική μας υγεία εάν είχαμε ελεύθερους δημόσιους χώρους, όμορφα, μεγάλα πάρκα</p> <p>Δράσης: ``τι`` μπορούμε να κάνουμε εμείς για να έχουμε για όλους, όμορφους, καλούς και πολλούς καθαρούς ελεύθερους δημόσιους χώρους;</p>

6. Οργάνωση για την εκπόνηση της ερευνητικής μας εργασίας ``Με πλαίσια αναφοράς``

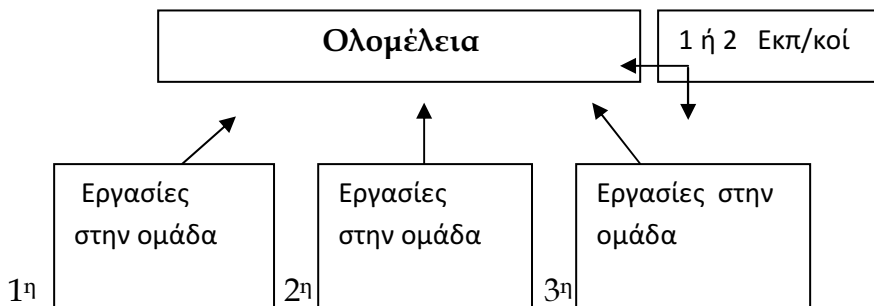
Η οργάνωση με πλαίσια αναφοράς (Σχίζα, 2008) μας προσανατολίζει σε μία συνολική προσέγγιση κατά την οποία οι ομάδες μελετούν το θέμα από κοινού καθώς οριοθετούν από την αρχή τέσσερα πλαίσια αναφοράς. Η διαφορά με την πρώτη είναι ότι δεν προϋποθέτει χωρισμό του θέματος σε υποθέματα, αλλά σε τέσσερα πλαίσια.

Καθώς λοιπόν τα πλαίσια είναι τέσσερα θα οργανώσουμε και την ερευνητική μας εργασία σε τέσσερις φάσεις ή ενότητες.

Σημειώνουμε ότι σε κάθε φάση πραγματοποιούμε εργασία σε ομάδες αλλά και στη ολομέλεια.

Εάν π.χ. το τμήμα ενδιαφέροντος έχει 17 μαθητές (τρεις ομάδες 6 + 6 + 5) δουλεύουμε σε ομάδες και στη συνέχεια έχουμε ολομέλεια. Σε σχέση με το συνολικό διαθέσιμο χρόνο οι ομάδες μπορούν να συνέρχονται σε ολομέλεια μετά από δύο δίωρα. Στο τμήμα ενδιαφέροντος κάθε ομάδα παρουσιάζει το έργο της και συγχρόνως παίρνει ιδέες για τη συνέχεια της εργασίας.

Κάθε τι που ερευνούμε, συζητούμε στις ομάδες ως άτομα, καταγράφεται σε ``τέχνημα`` το οποίο ως παιδαγωγικό εργαλείο μας βοηθά να κατανοήσουμε πολύπλοκες καταστάσεις να διατυπώσουμε ερωτήματα κ.τλ.



Οι εκπαιδευτικοί: Κατά τη διάρκεια του δίωρου οι εκπαιδευτικοί καθοδηγούν τους μαθητές και τους εμπυχώνουν να συνεργαστούν σε διαδοχικά στάδια.

Πιο συγκεκριμένα: Όταν αρχίζει η φάση καθοδηγούμε διακριτικά τους μαθητές/τριες να στοχάζονται στις διαστάσεις του θέματος και να εκφράζουν σκέψεις και συναισθήματα:

- Να διατυπώνει ο καθένας τη σκέψη του και να διαμορφώνουν στη συνέχεια όλοι τα ερευνητικά ερωτήματα.
- Να καταγράψουν τις πηγές πληροφοριών που θα επιλέξουν για την έρευνά τους.
- Να επιλέξουν τα ερευνητικά τους εργαλεία.
- Να συλλέξουν τα δεδομένα .
- Να επεξεργαστούν και να αξιολογήσουν τα δεδομένα.
- Να καταλήξουν σε συμπεράσματα και
- Να τα υποστηρίξουν στην ολομέλεια με επιχειρήματα.
-

Αντικείμενο -Περιεχόμενο φάσεων.

1^η : Η πρώτη φάση αφορά εμάς και το θέμα. Ποια είναι η σχέση μας με το θέμα, τι θα διερευνήσουμε σχετικά με το θέμα και πώς θα το παρουσιάσουμε στους άλλους, δηλαδή στην ολομέλεια. Δημιουργούμε ως ομάδα το 1^ο τέχνημα.

2^η Με τη δεύτερη φάση εστιάζουμε στη ζωή της πόλης.

3^η Κατά την τρίτη φάση εστιάζουμε στους θεσμικούς φορείς σε όργανα κ.τλ. Καταγράφουμε και σχολιάζουμε τη σχέση των φορέων με το θέμα. Ποιοι, πώς, πότε διαμορφώνουν τις προτάσεις τους, στρατηγικές σε τοπικό, εθνικό παγκόσμιο επίπεδο.

4^η Στην τέταρτη φάση σχολιάζουμε ``ποιοι`` θίγονται και ``πόσο`` θίγονται. Διαμορφώνουμε τον αυτοκριτικό μας λόγο, τα δικά μας επιχειρήματα για τις αξίες και τον `` συνάνθρωπό μας``.

Εάν δούμε το παράδειγμα ``ελεύθεροι δημόσιοι χώροι `` με τη προσέγγιση των τεσσάρων πλαισίων αναφοράς.

Πλαίσια & φάσεις	εστίαση	στόχοι -Ερευν. Ερωτημ.
1^η φάση: εγώ (εμείς) οι ελεύθεροι δ. χώροι	οι εμπειρίες με τους ελεύθερους χώρους. η επαφή μας στην καθημερινότητα με τους χώρους.	επιθυμούμε να διερευνήσουμε ποιοι είναι, τι νόημα έχουν, τι διαθέτουν, ποιοι συχνάζουν τι προσφέρουν;
2^η Φάση: Οι ελεύθεροι δημ. χώροι στην πόλη στη γειτονιά	πόλη	να διερευνήσουμε πως συνδέονται με την πόλη και τους πολίτες. Το κλίμα την αναψυχή, εκδηλώσεις άθληση, ψυχαγωγία
3^η φάση: Πολιτική γύρω από τους ε.δ.χ.	δήμος, περιφέρεια ελλάδα, ευρώπη κόσμος	ποιοί έχουν την ευθύνη των ε.δ.χ., τους σχεδιάζουν, φροντίζουν, διαχειρίζονται
4^η φάση: κριτική, αυτοκριτική προσέγγιση	παγκόσμια πραγματικότητα	πόλεις με επί % ποσοστό ε.χ. που νοιάζονται για υγεία-πολίτες. Ποια τα μέτρα στο στο δήμο, στη χώρα; ποιές πρωτοβουλίες παίρνουν κινήματα πολιτών, τι αναθεωρούμε, ποια δράση;

Κατά την πρώτη φάση σε χαρτόνι εργασίας δημιουργούμε «τέχνημα» με όρια τη γειτονιά, αποτυπώνουμε τον εαυτό μας, τους δομημένους και αδόμητους χώρους, τους φίλους μας, τους χώρους συνάντησης. Μπορούμε να χρησιμοποιήσουμε και πολεοδομικό χάρτη. Δίνουμε έμφαση στους αδόμητους χώρους και συζητούμε για την έννοια και το περιεχόμενο της φράσης ``ελεύθεροι δημόσιοι χώροι``. Ταξινομούμε τους χώρους σε σχέση με τη χρήση τους. Πάνω στο χαρτόνι καταγράφουμε και τα ερωτηματολόγια, τα παρουσιάζουμε στην ολομέλεια και αποφασίζουμε ποια θα επιλέξουμε.

Δεν πρέπει να μας διαφεύγει ότι αρχίζει κάθε μαθητής/τρια να γράφει και τη δική του έκθεση. Να περιγράφει τη διαδικασία που ακολουθεί, τα ερωτήματα, τις πηγές, τα συναισθήματα, τα επιχειρήματα. Καλό είναι η έκθεση να δίνεται στους εκπαιδευτικούς καθοδηγητές της εργασίας.

Κατά τη δεύτερη φάση ξεκινούμε με ένα πολεοδομικό χάρτη της πόλης μας ή του ευρύτερου περιβάλλοντος της γειτονιάς μας. Προσπαθούμε να εστιάσουμε στους ελεύθερους δημόσιους χώρους. Να καταγράφουμε κάθε στοιχείο που έχει σχέση με τους ελεύθερους χώρους. Να κάνουμε την έρευνα, να επεξεργαστούμε τα δεδομένα και να τα παρουσιάσουμε στην ολομέλεια.

Στην τρίτη φάση πραγματευόμαστε τους φορείς, που έχουν την ευθύνη των ελεύθερων χώρων ή που ασκούν πολιτική διαχείρισης.

Στην τέταρτη φάση θα προτείνουμε να αξιολογήσετε την επί % κάλυψη που έχει η γειτονιά σας με άλλες γειτονιές, Δήμους, Περιφέρειες και άλλες πόλεις.

Για να γίνει ο λόγος σας αυτοκριτικός θα πρέπει να απαντήσετε στα ζητήματα που ανέδειξε η έρευνά σας. Ποιες από τις δικές σας επιλογές θα αναθεωρήσετε; Ποιες ενέργειες ή δράσεις θα πραγματοποιήσετε;

7. Εκπαιδευτικοί:

Η εκπόνηση της ερευνητικής εργασίας με όλους τους κανόνες και με κάθε δεοντολογία είναι ένα νέο αντικείμενο για τους μαθητές. Η μεθοδολογία που θα ακολουθήσουν και η υποστήριξη είναι πολύ σημαντικά στοιχεία και καθορίζουν την εξέλιξη και ποιότητα της εργασίας.

7.1 Υποστήριξη-καθοδήγηση των μαθητών στη μεθοδολογία της εργασίας:

Μπορούμε λοιπόν ως καθοδηγητές εκπαιδευτικοί να συζητήσουμε διακριτικά (να αποφύγουμε τη κατευθυντική μέθοδο) με τους μαθητές δέσμη ερωτημάτων αφού προηγουμένως έχουμε καθορίσει και συζητήσει την γενική εικόνα του θέματος, εστιάσαμε στις πτυχές/υποθέματα, διατυπώσαμε τα ερευνητικά μας ερωτήματα. Με στόχο λοιπόν να βοηθήσουμε στη μεθοδολογία θα μπορούσαμε π.χ. να απευθυνθούμε στους μαθητές/τριες ως εξής:

- Έχετε καθορίσει «ποιες είναι οι πηγές από τις οποίες θα συλλέξετε τις πληροφορίες που χρειάζεστε για την εργασία; Και ακόμη σκεφθήκατε το είδος της πληροφορίας που χρειάζεστε για την εργασία;
- Σκεφθήκατε «με ποια» εργαλεία με «ποιες» τεχνικές θα συγκεντρώσετε, θα καταγράψετε τις πληροφορίες;
- Συζητήσατε «πώς», «ποιοι/ες» θα επεξεργαστούν τις πληροφορίες;

Η παρέμβασή μας αυτή έχει στόχο να καθοδηγήσει τους μαθητές και να φανεί ότι όταν ένα ερώτημα αφορά ένα γεγονός ή μία κατάσταση που έχει συντελεσθεί και καταγραφεί τότε θα στραφούν σε γραπτές πηγές.

Πληροφορίες που έχουν σχέση με θεσμικά όργανα, επίσημες αποφάσεις, λειτουργίες οι μαθητές θα στραφούν σε έγγραφα, νόμους, εγκυκλίους, ιστοτόπους υπουργείων, θεσμικών οργάνων κ.τ.λ.

Καταστάσεις και γεγονότα της σημερινής πραγματικότητας θα αποτυπωθούν από άλλες πηγές.

Κατά τη γνώμη μας η παρατήρηση της πραγματικότητας στο πεδίο προσφέρει πρωτογενή στοιχεία και εμπειρίες που θα πλουτίσουν τη σκέψη των μαθητών και θα αναδείξουν την αυτενέργεια.

Στο πεδίο συνειδητά με πρόγραμμα και οργάνωση προσεγγίζουμε την κοινωνική πραγματικότητα και εστιάζουμε στις πτυχές που μας υπαγορεύει το θέμα. Κάθε μας παρατήρηση τη μελετούμε με προσοχή. Σημειώνουμε αυτά που μας ενδιαφέρουν καθώς και το χρόνο /τόπο της συλλογής. Θα πρέπει να τα συσχετίσουμε με δεδομένα άλλων πηγών και μέσω αυτών να διαμορφώσουμε τα επιχειρήματά μας.

7.2 Υποστήριξη-καθοδήγηση για τη σύνταξη της έκθεσης (φάκελο ερευνητικής εργασίας).

Κάθε ερευνητική εργασία προϋποθέτει τη σύνταξη έκθεσης (φάκελος ερευνητικής εργασίας) από τους μαθητές.

Από την αρχή οφείλουμε να ενημερώσουμε τους μαθητές/τριες ότι όλα τα βήματα της ερευνητικής τους εργασίας, οι σκέψεις που κάνουν, οι παρατηρήσεις, οι προβληματισμοί και τα συναισθήματα θα καταγράφονται στα προσωπικά τους ημερολόγια. Θα αποτυπώνονται σε προαιρετικά ημερολόγια της ομάδας και στο τέλος θα παραδίδονται στους εκπαιδευτικούς για την αξιολόγηση.

Ο ρόλος του εκπαιδευτικού στην προκειμένη περίπτωση είναι να δώσει οδηγίες στους μαθητές σχετικά με τη σύνταξη της έκθεσης.

Να δώσει συγκεκριμένα:

- Ποιο θα είναι το γενικό πλαίσιο στο οποίο θα κινηθεί η έκθεση.
- Ποια θα είναι τα επί μέρους κείμενα, τι δηλαδή θα γράψουν.
- Πώς θα χρησιμοποιούν και θα ενσωματώνουν στα κείμενα αλλά και στο τέλος τη βιβλιογραφία και άλλες αναφορές.
- Τι θα γράψουν στον πρόλογο και τι στην εισαγωγή.

Σε ό,τι αφορά το γενικό πλαίσιο καλό είναι οι μαθητές/τριες να έχουν στη σκέψη τους μία δομημένη γενική εικόνα που θα έχει το ``όλον`` και τις ενότητες.

Στην κατεύθυνση αυτή εάν έχετε επιλέξει με τους μαθητές/τριες θέμα και το χωρίσατε σε υποθέματα τότε ως:

1^ο γενικό πλαίσιο (γενική εικόνα) θεωρούμε το εξής:

1. Θέμα, 2. Πρόλογος, 3. Εισαγωγή, 4. Κυρίως θέμα. 1^ο, 2^ο, 3^ο, 4^ο Υπο-θέμα (με εισαγωγή σε κάθε υπο-θέμα) 5. Συμπεράσματα 6. Προτάσεις

2. Εάν έχουμε επιλέξει τα πλαίσια αναφοράς

2^ο γενικό πλαίσιο (γενική εικόνα) θεωρούμε το εξής:

1. Πρόλογος, 2. Εισαγωγή 3. Πρώτη, Δεύτερη, Τρίτη, Τέταρτη φάση με εισαγωγή σε κάθε φάση 4. Συμπεράσματα 5. Προτάσεις

Πιο συγκεκριμένα:

1. Τίτλος του θέματος
2. Ο πρόλογος ενημερώνει για το α) ποιοι είναι οι συντελεστές της εργασίας, β) τι είναι αυτή η νέα προσπάθεια προσέγγισης της γνώσης και ποιες οι προσδοκίες γ) μικρή αναφορά για το συνολικό εγχείρημα
3. Στην εισαγωγή περιγράφουμε
α) τους στόχους που έχουμε για το θέμα της εργασίας που επιλέξαμε
β) τον τρόπο που οργανωθήκαμε (με ή χωρίς πλαίσια)
γ) στις μεθόδους, τις πηγές, στα εργαλεία που χρησιμοποιήσαμε
δ) στις δυσκολίες που αντιμετωπίσαμε και ε) στον προβληματισμό που αφορά στο θέμα που επιλέξαμε. Γιατί το επιλέξαμε και με τι προθέσεις το μελετάμε.
4. Το κυρίως θέμα αναφέρεται στην περιγραφή των υποθεμάτων. Κάθε ομάδα μπορεί να έχει την ευθύνη της συγγραφής του υποθέματος.
Όλα τα υποθέματα πρέπει να έχουν την ίδια δομή.
Κάθε συγγραφή υποθέματος ξεκινά με μικρή εισαγωγή και ακολουθούν οι αντίστοιχες ενότητες έτσι όπως εξελίχθηκαν στην εργασία οι ενότητες:
1^η περιγραφική (πραγματολογικά στοιχεία που συγκεντρώσαμε)
2^η ερμηνευτική (θα ερμηνεύει το «γιατί» και το «πώς» των γεγονότων και των καταστάσεων εντοπίζοντας αξίες, αλληλεξαρτήσεις, αλληλεπιδράσεις.
3^η κριτική (η δική σας αξιολογική κρίση απέναντι σε αξίες αντιλήψεις, πρακτικές, σε δομές πρόσωπα και ομάδες
4^η αυτοκριτική (αυτοκριτικό σας στοχασμό απέναντι στο ζήτημα που διερευνήσατε και στον εαυτό σας ως ερευνητή και στην ομάδα ως ομάδα ερευνητών)
5^η συμπεράσματα & προτάσεις (με τα συμπεράσματα και τις προτάσεις στην ουσία δηλώνουμε τις προσδοκίες μας και τις δράσεις που επιθυμούμε να θέσουμε σε ενέργεια).

8. Παρουσίαση:

Η προφορική παρουσίαση της εργασίας αποτελεί σπουδαία, ευχάριστη και δημιουργική διαδικασία καθώς οι μαθητές/τριες που συνέλεξαν στοιχεία, θα σκηνοθετήσουν το ``έργο τους`` και θα πρωταγωνιστήσουν οι ίδιοι/ες. Η

Οι εκπαιδευτικοί

- Προετοιμάζουν τους μαθητές για την υποστήριξη της εργασίας τους
- Οργανώνουν την υποστήριξη
- Αξιολογούν

παρουσίαση προετοιμάζεται στο τέλος κάθε τετραμήνου (ή σχολικού έτους) και πραγματοποιείται κατά το τελευταίο δίωρο.

Στόχος της παρουσίασης είναι:

Να εξοικειωθούν οι μαθητές με τη διαδικασία υποστήριξης της εργασίας τους ώστε

- να έχει νόημα για τους ακροατές
- να αποτυπώνει με σαφήνεια τις πτυχές του ερευνομένου ζητήματος και το βηματισμό της έρευνας

Έργο των μαθητών/τριών είναι:

- Να παρουσιάσουν προφορικά την Ερευνητική Εργασία
- Να απαντήσουν σε ερωτήματα και να σχολιάσουν τη διαδικασία και το περιεχόμενο της

(1) «Οδηγίες για τη διδασκαλία της Ερευνητικής Εργασίας της Α΄ τάξης Γενικού Λυκείου για το σχ. έτος 2011-2012» έγγραφο του ΥΠΔΒΜΘ αρ. πρωτ. 97364/Γ2/30-08-2011

9. Βιβλιογραφία Ματσαγγούρας, Ηλ. (2001): Στρατηγικές Διδασκαλίας.

Η κριτική σκέψη στη διδακτική πράξη. Αθήνα: Gutenberg

Ματσαγγούρας Ηλ. κ.α. (2011): Η καινοτομία των ερευνητικών εργασιών στο Λύκειο

Σχίζα, Κ (2008) Συστημική Σκέψη & Περιβαλλοντική εκπαίδευση. Ένα διδακτικό μοντέλο που οικοδομεί την κριτική σκέψη και τη σχέση με τον άλλο. Αθήνα. Δαρδανός.

Σχίζα Κ. (2012) Οι ερευνητικές Εργασίες στο Λύκειο. Βιβλίο Μαθητών. Αθήνα Δαρδανός.

Αγγελίδης, Ζ. Αβραμίδου, Β. Σχίζα Κ. (2008): «Τα κινητά στη ζωή μας» ΚΠΕ-ΕΛ. Κορδελιού. Θεσσαλονίκη

Αγγελίδης, Ζ. (2011) Σχεδιασμός Ε.Ε. στο Λύκειο. Σημειώσεις ΠΕΚ Θεσ/κης

Μιχαήλ, Σ. Παπαδημητρίου, Ε. (2008): Αναζητώντας το χαμένο χώρο... ΚΠΕ-ΕΛ. Κορδελιού. Θεσσαλονίκη

ΟΕΠΕΚ (2011): Επιμόρφωση εκπαιδευτικών. Ερευνητικές Ερ. Α Τάξης Λ/κ.

Υ.Π. Δια Βίου Μάθησης & Θρησκευμάτων (2012):

α) Οδηγίες για τη διδασκαλία της ερευνητικής εργασίας της Α & Β τάξης γενικού Λυκείου για το σχολικό έτος 2012-2013.

β) Οδηγίες για τη διδασκαλία της Ε.Ε. της Α τάξης Επαγγελματικού Λυκείου για το σχ. Έτος 2012-2013

Η σημειώσεις γράφτηκαν και δόθηκαν στους συναδέλφους/σες εκπαιδευτικούς της Χίου στο πλαίσιο της επιμορφωτικής συνάντησης που πραγματοποιήσαμε 7 Δεκεμβρίου 2012

Δρ. Ζήσης Αγγελίδης Σχ. Σύμβουλος ΠΕ4